

คู่มือการปฏิบัติงานรับเรื่องร้องเรียน/ร้องทุกข์

ศูนย์รับเรื่องร้องเรียน/ร้องทุกข์สำนักงานสาธารณสุขอำเภอภักดีชุมพล

๑. หลักการและเหตุผล

พระราชกฤษฎีกาว่าด้วยหลักเกณฑ์และวิธีการบริหารกิจการบ้านเมืองที่ดี พ.ศ.๒๕๔๖ ได้กำหนดแนวทางปฏิบัติราชการ มุ่งให้เกิดประโยชน์สุขแก่ประชาชน โดยยึดประชาชนเป็นศูนย์กลาง เพื่อตอบสนองความต้องการของประชาชนให้เกิดความผาสุกและความเป็นอยู่ที่ดีของประชาชน เกิดผลสัมฤทธิ์ต่องานบริการที่มีประสิทธิภาพและเกิดความคุ้มค่าในการให้บริการ ไม่มีขั้นตอนปฏิบัติงานเกิดความจำเป็น มีการปรับปรุงภารกิจให้ทันต่อเหตุการณ์ ประชาชนได้รับการอำนวยความสะดวกและได้รับการตอบสนองความต้องการ และมีการประเมินผลการให้บริการอย่างสม่ำเสมอ

๒. การจัดตั้งศูนย์รับเรื่องร้องเรียน/ร้องทุกข์สำนักงานสาธารณสุขอำเภอภักดีชุมพล

เพื่อให้การบริหารระบบราชการเป็นไปด้วยความถูกต้อง บริสุทธิ์ ยุติธรรม ควบคู่กับการพัฒนาบำบัดทุกข์ บำรุงสุข ตลอดจนดำเนินการแก้ไขปัญหาความเดือดร้อนของประชาชน ได้อย่างมีประสิทธิภาพ ด้วยความรวดเร็ว ประสพผลสำเร็จอย่างเป็นรูปธรรม อีกทั้งเพื่อเป็นศูนย์รับแจ้งเบาะแสการทุจริต หรือไม่ได้รับความเป็นธรรมจากการปฏิบัติงานของเจ้าหน้าที่ สำนักงานสาธารณสุขอำเภอภักดีชุมพล จึงได้จัดตั้งศูนย์รับเรื่องร้องเรียน/ร้องทุกข์ ขึ้น ซึ่งในกรณีร้องเรียนที่เกี่ยวกับตัวบุคคล จะมีการเก็บรักษาเรื่องราวไว้เป็นความลับและปกปิดชื่อผู้ร้องเรียน เพื่อมิให้ผู้ร้องเรียนได้รับผลกระทบและความเดือดร้อนจากการร้องเรียน

๓. สถานที่ตั้ง

ตั้งอยู่ ณ สำนักงานสาธารณสุขอำเภอภักดีชุมพล ตำบลภักดีชุมพล อำเภอภักดีชุมพล จังหวัดชัยภูมิ

๔. หน้าที่ความรับผิดชอบ

เป็นศูนย์กลางในการรับเรื่องร้องเรียน/ร้องทุกข์ และให้บริการข้อมูลข่าวสาร ให้คำปรึกษา รับฟังปัญหาความต้องการและข้อเสนอแนะของประชาชน

๕. วัตถุประสงค์

๑. เพื่อให้การดำเนินงานจัดการข้อร้องเรียน/ร้องทุกข์ ของศูนย์รับเรื่องร้องเรียน/ร้องทุกข์ สำนักงานสาธารณสุขอำเภอภักดีชุมพล มีขั้นตอน กระบวนการ และแนวทางในการปฏิบัติงานเป็นมาตรฐานเดียวกัน

๒. เพื่อให้มั่นใจว่าได้มีการปฏิบัติตามข้อกำหนด ระเบียบ หลักเกณฑ์เกี่ยวกับการจัดการข้อร้องเรียน/ร้องทุกข์ ที่กำหนดไว้อย่างสม่ำเสมอและมีประสิทธิภาพ

๖. คำจำกัดความ

“ผู้รับบริการ” หมายถึง ผู้ที่มารับบริการจากส่วนราชการและประชาชนทั่วไป

“ผู้มีส่วนได้ส่วนเสีย” หมายถึง ผู้ที่ได้รับผลกระทบทั้งทางบวกและทางลบ ทั้งทางตรงและทางอ้อม จากการดำเนินการของส่วนราชการ เช่น ประชาชนในอำเภอภักดีชุมพล

“การจัดการข้อร้องเรียน” มีความหมายครอบคลุมถึง การจัดการในเรื่องข้อร้องเรียน/ร้องทุกข์/ข้อเสนอแนะ/ข้อคิดเห็น/คำชมเชย/การสอบถามหรือการร้องขอข้อมูล

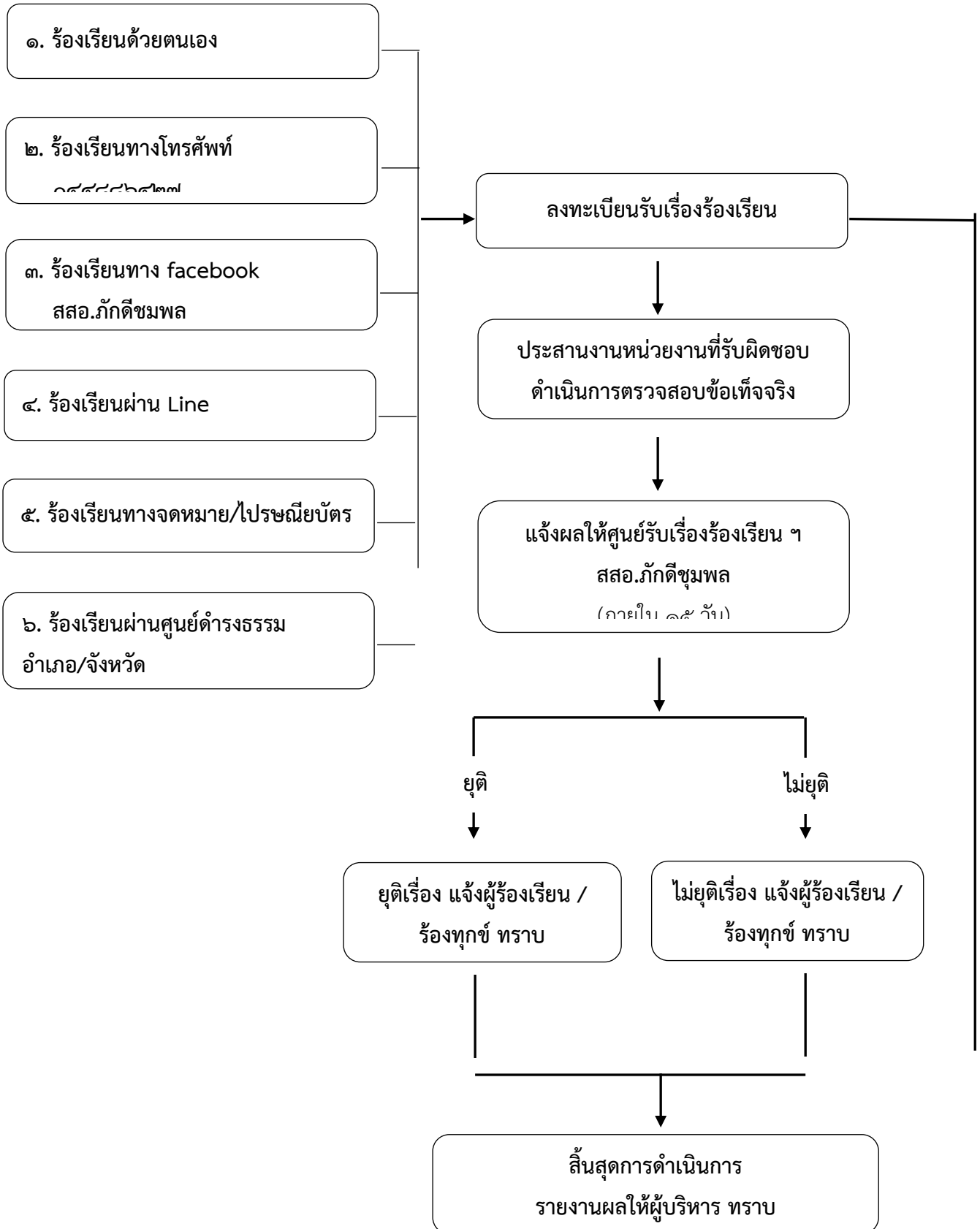
“ผู้ร้องเรียน/ร้องทุกข์” หมายถึง ประชาชนทั่วไป/ผู้มีส่วนได้ส่วนเสีย ที่มาติดต่อราชการผ่านช่องทางต่าง ๆ โดยมีวัตถุประสงค์ครอบคลุมการร้องเรียน/ร้องทุกข์/การให้ข้อเสนอแนะ/การให้ข้อคิดเห็น/การชมเชย/การร้องขอข้อมูล

“ช่องทางการรับเรื่องร้องเรียน/ร้องทุกข์” หมายถึง ช่องทางต่าง ๆ ที่ใช้ในการรับเรื่องร้องเรียน/ร้องทุกข์ เช่น ติดต่อด้วยตนเอง/ติดต่อทางโทรศัพท์/เว็บไซต์/Line/Facebook

๗. ระยะเวลาเปิดให้บริการ

เปิดให้บริการตั้งแต่วันจันทร์ - วันศุกร์ (เว้นวันหยุดราชการ) ตั้งแต่เวลา ๐๘.๓๐ น. - ๑๖.๓๐ น.

๘. แผนผังกระบวนการจัดการเรื่องร้องเรียน/ร้องทุกข์





๙. ขั้นตอนการปฏิบัติงาน

การแต่งตั้งผู้รับผิดชอบจัดการเรื่องร้องเรียน/ร้องทุกข์ ของหน่วยงาน

๙.๑ จัดตั้งศูนย์ ฯ/จุดรับเรื่องร้องเรียน ร้องทุกข์ ของประชาชน

๙.๒ จัดทำคำสั่งแต่งตั้งเจ้าหน้าที่ประจำศูนย์ ฯ

๙.๓ แจ้งผู้รับผิดชอบตามคำสั่งสำนักงานสาธารณสุขอำเภอภักดีชุมพล เพื่อความสะดวกในการประสานงาน

๑๐. การรับและตรวจสอบเรื่องร้องเรียน/ร้องทุกข์ จากช่องทางต่าง ๆ

ดำเนินการรับและตรวจสอบเรื่องร้องเรียน/ร้องทุกข์ ที่เข้ามาถึงหน่วยงานจากช่องทางต่าง ๆ โดยมีข้อปฏิบัติตามที่กำหนด ดังนี้

ช่องทาง	ความถี่ในการตรวจสอบช่องทาง	ระยะเวลาดำเนินการรับเรื่องร้องเรียน/ร้องทุกข์ เพื่อการประสานงานแก้ปัญหา	หมายเหตุ
๑. ร้องเรียนด้วยตนเอง	ทุกครั้งที่มีการร้องเรียน	ภายใน ๑ วันทำการ	
๒. ร้องเรียนทางโทรศัพท์ ๐๔๔๘๘๖๔๒๗	ทุกวัน	ภายใน ๑ วันทำการ	
๓. ร้องเรียนผ่าน facebook สสอ.ภักดีชุมพล	ทุกวัน	ภายใน ๑ วันทำการ	
๔. ร้องเรียนผ่าน Line	ทุกวัน	ภายใน ๑ วันทำการ	
๕. ร้องเรียนทางจดหมาย และไปรษณียบัตร	ทุกวัน	ภายใน ๑ วันทำการ	
๖. ร้องเรียนผ่าน ศูนย์ดำรงธรรมอำเภอ/จังหวัด	เมื่อได้รับแจ้ง	ภายใน ๑ วันทำการ	

๑๑. การบันทึกข้อร้องเรียน

๑๑.๑ กรอกแบบฟอร์มบันทึกเรื่องร้องเรียน/ร้องทุกข์ โดยมีรายละเอียด ชื่อ-สกุล ที่อยู่ หมายเลขโทรศัพท์ติดต่อ เรื่องร้องเรียน/ร้องทุกข์ สถานที่เกิดเหตุ

๑๑.๒ ทุกช่องทางที่มีการร้องเรียน เจ้าหน้าที่ต้องบันทึกข้อร้องเรียน/ร้องทุกข์ ลงสมุดบันทึกเรื่องร้องเรียน/ร้องทุกข์

๑๒. การประสานหน่วยงานเพื่อแก้ไขปัญหาเรื่องร้องเรียน/ร้องทุกข์ และแจ้งผู้ร้องเรียน/ร้องทุกข์ทราบ

๑๒.๑ กรณีเป็นการขอข้อมูลข่าวสาร ประสานหน่วยงานผู้ครอบครองเอกสาร เจ้าหน้าที่ที่เกี่ยวข้อง เพื่อให้ข้อมูลแก่ผู้ร้องของได้ทันที

๑๒.๒ เรื่องร้องเรียน/ร้องทุกข์ ที่เป็นการร้องเรียนเกี่ยวกับคุณภาพการให้บริการของหน่วยงาน เช่น ไฟฟ้าสาธารณะดับ การจัดการขยะมูลฝอย ตัดต้นไม้ กลิ่นรบกวน เป็นต้น ให้จัดทำบันทึกข้อความเสนอไปยังผู้บริหารเพื่อสั่งการหน่วยงานที่เกี่ยวข้อง โดยเบื้องต้นอาจโทรศัพท์แจ้งหน่วยงานที่เกี่ยวข้อง

๑๒.๓ เรื่องร้องเรียน/ร้องทุกข์ ที่ไม่อยู่ในความรับผิดชอบของสำนักงานสาธารณสุขอำเภอภาคีชุมพล ให้ดำเนินการประสานหน่วยงานภายนอกที่เกี่ยวข้อง เพื่อให้เกิดความรวดเร็วและถูกต้อง ในการแก้ไขปัญหาต่อไป

๑๒.๔ เรื่องร้องเรียน/ร้องทุกข์ ที่ส่งผลกระทบต่อหน่วยงาน เช่น กรณีผู้ร้องเรียนทำหนังสือร้องเรียนความไม่โปร่งใสในการจัดซื้อจัดจ้าง ให้เจ้าหน้าที่จัดทำบันทึกข้อความเพื่อเสนอผู้บริหารพิจารณาสั่งการไปยังหน่วยงานที่รับผิดชอบ เพื่อดำเนินการตรวจสอบและแจ้งผู้ร้องเรียนทราบ ต่อไป

๑๓. การติดตามแก้ไขปัญหาเรื่องร้องเรียน/ร้องทุกข์

ให้หน่วยงานที่เกี่ยวข้องรายงานผลการดำเนินการให้ทราบภายใน ๕ วันทำการ เพื่อเจ้าหน้าที่ศูนย์ ฯ จะได้แจ้งให้ผู้ร้องเรียนทราบ ต่อไป

๑๔. การรายงานผลการดำเนินการให้ผู้บริหารทราบ

๑๔.๑ ให้รวบรวมและรายงานผลสรุปการจัดการเรื่องร้องเรียน ให้ผู้บริหารทราบทุกไตรมาส

๑๔.๒ ให้รวบรวมรายงานสรุปเรื่องร้องเรียนหลังจากสิ้นปีงบประมาณ เพื่อนำมาวิเคราะห์การจัดการเรื่องร้องเรียน/ร้องทุกข์ ในภาพรวมของหน่วยงาน เพื่อใช้เป็นแนวทางในการแก้ไข ปรับปรุง พัฒนาองค์กรต่อไป

๑๕. มาตรฐานงาน

การดำเนินการแก้ไขเรื่องร้องเรียน/ร้องทุกข์ ให้แล้วเสร็จภายในระยะเวลาที่กำหนด

กรณีได้รับเรื่องร้องเรียน/ร้องทุกข์ ให้ศูนย์ ฯ ดำเนินการตรวจสอบและพิจารณาส่งเรื่องให้หน่วยงานที่เกี่ยวข้อง ดำเนินการแก้ไขปัญหาเรื่องร้องเรียน/ร้องทุกข์ ให้แล้วเสร็จภายใน ๑๕ วันทำการ